



## **RECUPERACIÓN DE DATOS**

**MARZO 2008**

**RECOVERY LABS®**  
Líder en Recuperación de Datos Informáticos

**ÍNDICE**

**1) Servicio de Recuperación de Datos..... Pag. 3**

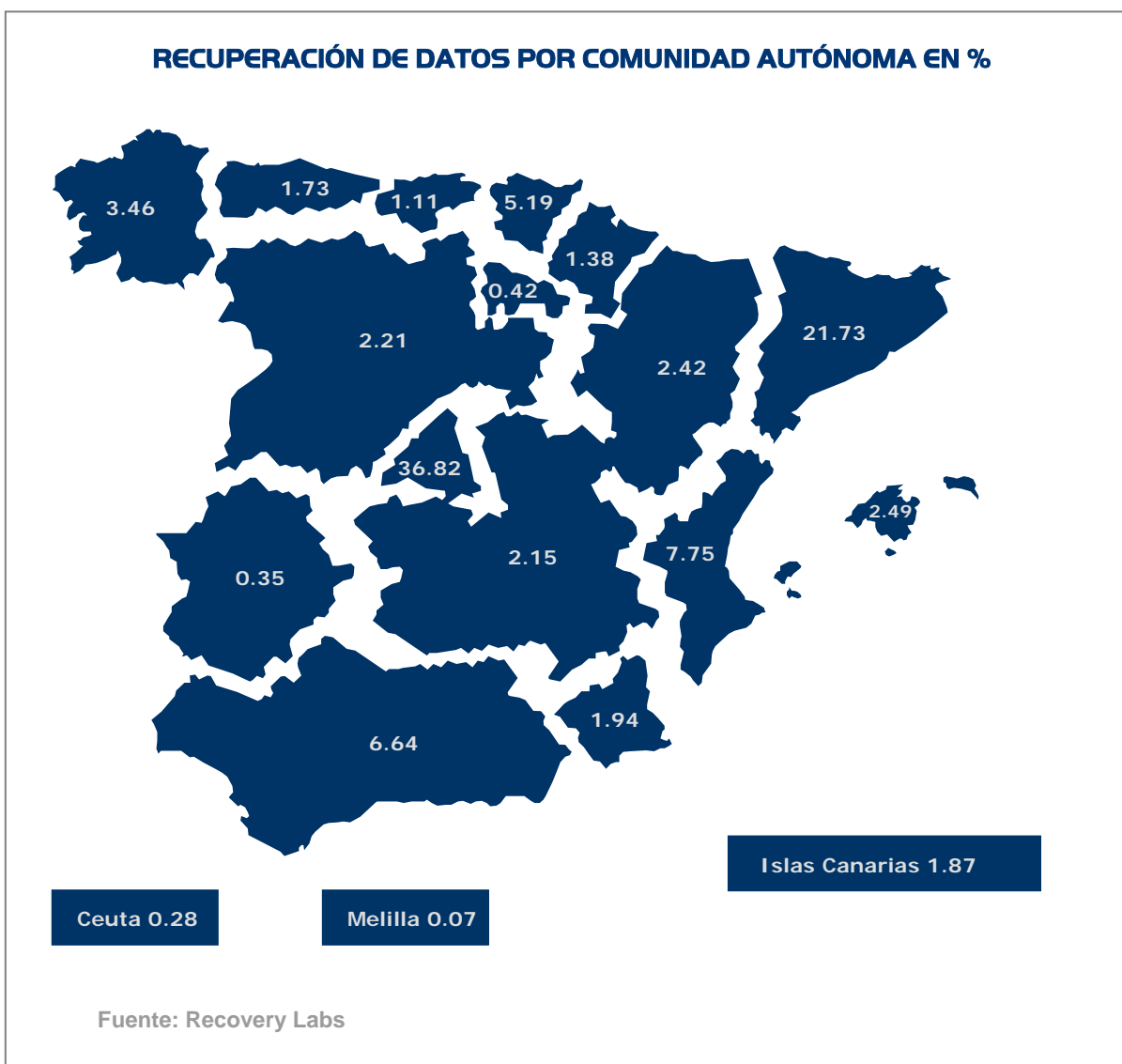
**2) Dispositivos a Recuperar ..... Pag. 5**

**3) Averías..... Pag. 7**

**4) Conclusiones.....Pag. 8**

### 1) Servicio de Recuperación de Datos

Analizando la demanda del Servicio de Recuperación de Datos Informáticos por Comunidades Autónomas, se observa que Madrid es la Comunidad Autónoma que más ha solicitado servicios de recuperación de datos, con un 36,82% de la demanda total. Después Cataluña, con un 21,73%, y la Comunidad Valenciana (7,75%), seguidas de Andalucía y País Vasco con un 6,64% y 5,19%, respectivamente.



Comunidades Autónoma	Porcentajes
Comunidad de Madrid	36,82%
Cataluña	21,73%
Comunidad Valenciana	7,75%
Andalucía	6,64%
País Vasco	5,19%
Galicia	3,46%
Islas Baleares	2,49%
Aragón	2,42%
Castilla León	2,21%
Castilla La Mancha	2,15%
Región de Murcia	1,94%
Canarias	1,87%
Principado de Asturias	1,73%
Comunidad de Navarra	1,38%
Cantabria	1,11%
La Rioja	0,42%
Extremadura	0,35%
Ceuta	0,28%
Melilla	0,07%

Desde el año 2000, la Comunidad de Madrid, Cataluña, Comunidad Valenciana, Andalucía y País Vasco siguen siendo las que más demandan servicios de recuperación de datos, debido a que son las que presentan mayores parques informáticos. Durante 2008, la Comunidad Valenciana ha sido la que ha experimentado un mayor crecimiento en la demanda del servicio.

## EVOLUCIÓN DEL SERVICIO DE RECUPERACIÓN DE DATOS POR COMUNIDAD

	2001	2002	2003	2004	2005	2006	2007	2008
Comunidad de Madrid	39,78%	34,77%	56,56%	35,93%	39,13%	39,48%	39,91%	36,82%
Cataluña	10,71%	9,93%	7,81%	19,07%	19,77%	22,73%	22,86%	21,73%
Comunidad Valenciana	7,06%	9,00%	7,26%	7,72%	6,66%	6,30%	6,56%	7,75%
Andalucía	9,37%	8,34%	7,69%	9,77%	8,22%	6,17%	5,93%	6,64%
País Vasco	11,44%	12,46%	4,76%	7,41%	6,93%	4,55%	5,56%	5,19%
Galicia	4,74%	3,56%	2,38%	3,23%	3,46%	3,90%	2,56%	3,46%
Islas Baleares	0,85%	2,16%	1,16%	1,97%	1,77%	1,69%	1,56%	2,49%
Aragón	2,80%	3,47%	1,89%	1,81%	2,24%	2,66%	1,75%	2,42%
Castilla León	4,62%	4,59%	1,40%	2,52%	1,29%	1,95%	2,06%	2,21%
Castilla La Mancha	1,95%	2,72%	1,83%	2,60%	2,72%	2,66%	2,00%	2,15%
Región de Murcia	0,49%	1,50%	1,53%	1,26%	1,22%	1,56%	1,69%	1,94%
Canarias	2,07%	1,87%	1,53%	2,76%	1,77%	2,47%	2,19%	1,87%
Principado de Asturias	1,34%	0,66%	0,73%	0,95%	0,95%	0,97%	1,69%	1,73%
Comunidad de Navarra	0,97%	1,78%	1,22%	1,10%	1,29%	1,17%	1,56%	1,38%
Cantabria	0,36%	2,06%	1,22%	1,02%	0,88%	1,04%	0,87%	1,11%
La Rioja	0,49%	0,37%	0,24%	0,16%	0,54%	0,19%	0,37%	0,42%
Extremadura	0,97%	0,75%	0,79%	0,63%	0,75%	0,39%	0,81%	0,35%
Ceuta	0,00%	0,00%	0,00%	0,09%	0,00%	0,13%	0,06%	0,28%
Melilla	0,00%	0,00%	0,00%	0,09%	0,00%	0,00%	0,00%	0,07%

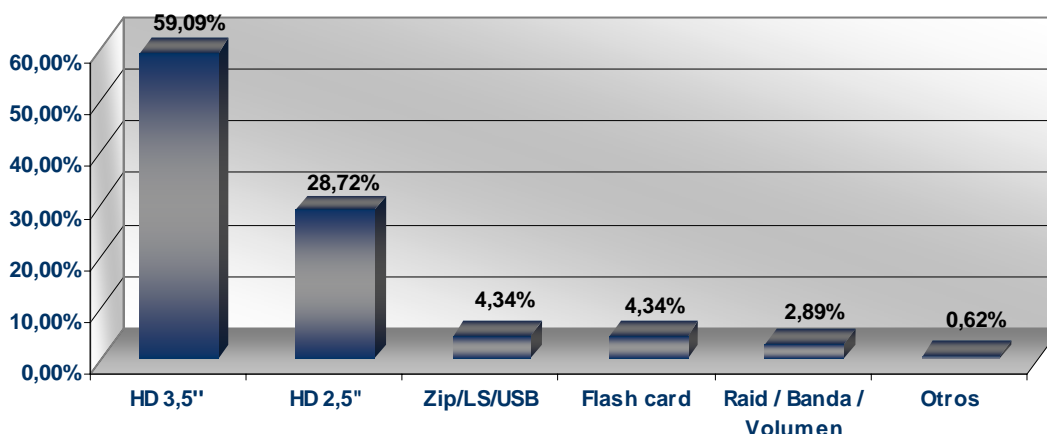
Fuente: Recovery Labs

## 2) Dispositivos a Recuperar

Los discos duros de 3.5" continúan siendo los dispositivos más afectados por pérdida de datos, representando un 59,09% de la demanda. El segundo lugar, lo ocupan los discos duros de 2.5" (portátiles) que suponen casi un 29% del total de dispositivos recuperados y han aumentado aproximadamente un 6% con respecto a 2007 (entonces representaba el 22.66% del mercado). Este incremento ha sido a expensas del formato de 3,5" que pasa de un 67,91% durante 2007 a un 59,09% en 2008.

El tercer y cuarto puesto lo ocupan, los dispositivos Zip, LS y USB y las tarjetas flash, ambos con un 4,34%. Completan la clasificación los Sistemas Raid's (Configuración de varios discos duros que pueden disponerse en configuraciones distintas: "Raid 0, Raid 1, Raid 3, Raid 5 y Raid 6"), que han pasado de un 1,50% en 2007 a un 2.89% y otros dispositivos (0.62%) como CD-Rom, cintas, Disquete, etc.

**TIPO DE DISPOSITIVOS A RECUPERAR**

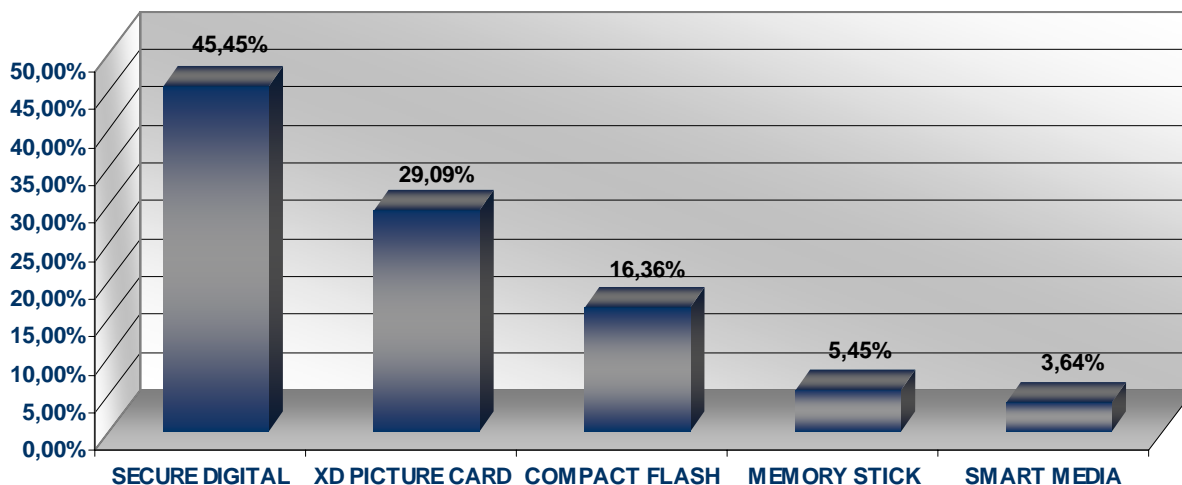


Fuente: Recovery Labs

En cuanto a los distintos tipos de tarjetas Flash, las Secure Digital (45.45%) siguen siendo las que más se reciben en los laboratorios de Recovery Labs. El segundo lugar lo ocupan las XD Picture Card con un 29.09% seguidas de las Compact Flash (16.36%). Las últimas posiciones las ocupan Memory Stick (5.45%) y Smart Media (3.64%). Aunque en 2008 ha habido ligeros cambios en los porcentajes de cada tipo de tarjeta, el orden de la clasificación no ha variado con respecto al año anterior.

Hay tener en cuenta que esta clasificación no representa los modelos de tarjetas que más suelen fallar, si no que, podría indicar cuales son los modelos más usados en la actualidad.

### CLASIFICACIÓN FLASH CARD



Fuente: Recovery Labs

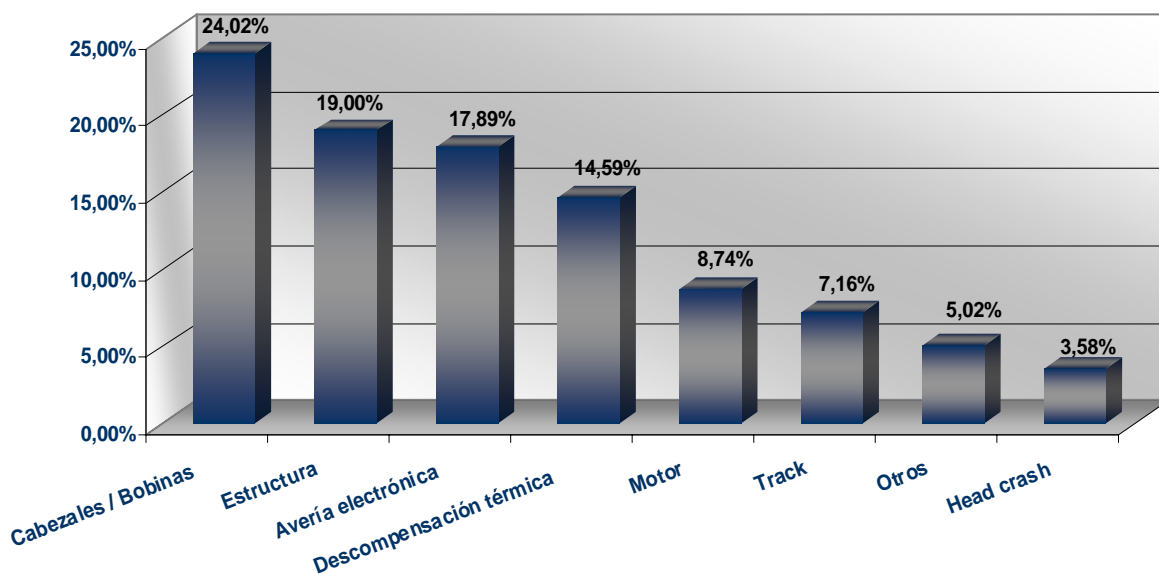
### 3) Averías

Las averías en los cabezales y bobinas ocupan, por primera vez, el primer puesto de la clasificación con un 24,02%. Entre las principales causas que motivan el crecimiento de este tipo de averías encontramos un incremento en la utilización de equipos portátiles y discos duros externos que implican un aumento de los riesgos derivados de golpes y caídas. En el segundo puesto se encuentran las averías de estructura con un 19%, que han ascendido desde la cuarta posición.

Las averías electrónicas continúan en el tercer puesto (17.89%), seguidas de las averías por descompensación térmica (14.59%) que han pasado del primer al cuarto lugar en la clasificación. Este descenso se debe principalmente a que los departamentos técnicos, cada vez prestan más atención al mantenimiento de las condiciones externas, como los cambios de temperatura, que afectan a los equipos informáticos.

En las últimas posiciones se encuentran las averías de motor (8.74%) y track (7.16%). El último puesto lo ocupan las averías de head crash, que han pasado de un 7.48% durante el 2007 a un 3.58%.

**CLASIFICACIÓN AVERÍAS**



Fuente: Recovery Labs

## CONCLUSIONES:

- ▶ Madrid continúa siendo la Comunidad Autónoma que más ha demandado servicios de recuperación de datos con un 36,82%, seguida de Cataluña (21,73%) y de la Comunidad Valenciana (7,75%).
- ▶ Los dispositivos con mayor demanda del servicio de recuperación de datos son los discos duros de 3,5" con un 59,09%, seguidos de los discos duros de ordenadores portátiles o 2,5" (28,72%) que han experimentado un crecimiento de más de un 6% con respecto al año anterior.
- ▶ Las averías en los cabezales y bobinas ocupan, por primera vez, el primer puesto de la clasificación con un 24,02%. El incremento en la utilización de equipos portátiles y discos duros externos, supone un aumento de los riesgos derivados de golpes y caídas y son los principales causantes de estas averías.