

## **RECUPERACIÓN DE DATOS**

**ENERO 2008**

**RECOVERY LABS®**  
Líder en Recuperación de Datos Informáticos

**ÍNDICE**

**1) Servicio de Recuperación de Datos..... Pag. 3**

**2) Dispositivos a Recuperar ..... Pag. 5**

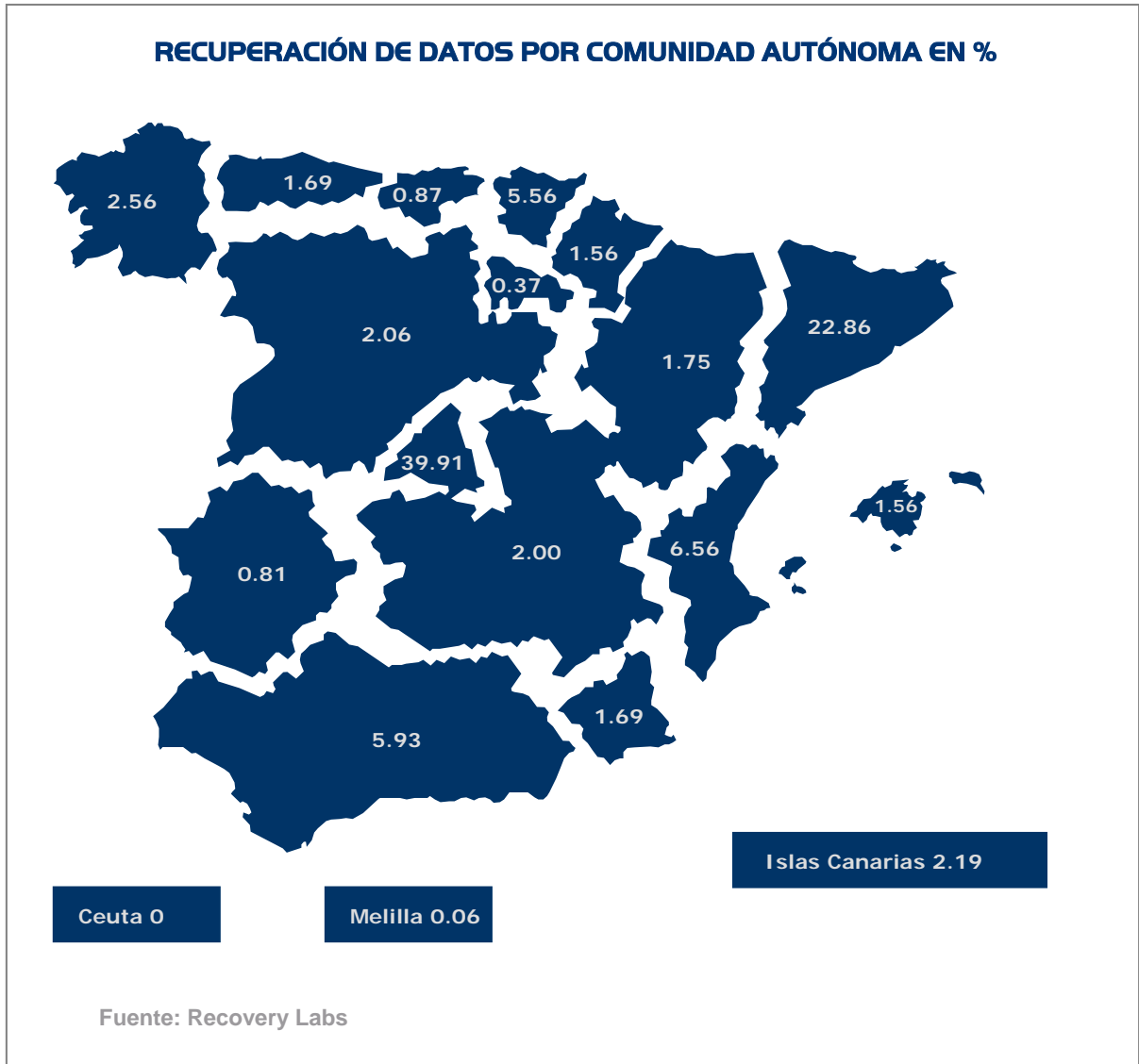
**3) Averías..... Pag. 7**

**4) Medidas de seguridad .....Pag. 8**

**5) Conclusiones.....Pag. 10**

**1) Servicio de Recuperación de Datos**

La demanda del Servicio de Recuperación de Datos Informáticos continúa creciendo desde que Recovery Labs comenzó su actividad en el año 1999. En el año 2007 aumentó en un 3,36% con respecto a los datos del año anterior.



Comunidades Autónoma	Porcentajes
Comunidad de Madrid	39,91%
Cataluña	22,86%
Comunidad Valenciana	6,56%
Andalucía	5,93%
País Vasco	5,56%
Galicia	2,56%
Canarias	2,19%
Castilla León	2,06%
Castilla La Mancha	2,00%
Aragón	1,75%
Región de Murcia	1,69%
Principado de Asturias	1,69%
Islas Baleares	1,56%
Comunidad de Navarra	1,56%
Cantabria	0,87%
Extremadura	0,81%
La Rioja	0,37%
Melilla	0,06%
Ceuta	0,00%

Como en años anteriores, Madrid es la Comunidad Autónoma en la que más se ha solicitado el servicio de recuperación de datos, con un 39,91% de la demanda total, seguida de nuevo por Cataluña (22,86%). A continuación, y a una distancia significativa, nos encontramos con la Comunidad Valenciana (6,56%), Andalucía (5,93%) y el País Vasco (5,56%), siendo en esta ocasión, la Comunidad que más ha crecido en la demanda del servicio, con respecto a 2006.

### EVOLUCIÓN DEL SERVICIO DE RECUPERACIÓN DE DATOS POR COMUNIDAD

	2001	2002	2003	2004	2005	2006	2007
Comunidad de Madrid	39,78%	34,77%	56,56%	35,93%	39,13%	39,48%	39,91%
Cataluña	10,71%	9,93%	7,81%	19,07%	19,77%	22,73%	22,86%
Comunidad Valenciana	7,06%	9,00%	7,26%	7,72%	6,66%	6,30%	6,56%
Andalucía	9,37%	8,34%	7,69%	9,77%	8,22%	6,17%	5,93%
País Vasco	11,44%	12,46%	4,76%	7,41%	6,93%	4,55%	5,56%
Galicia	4,74%	3,56%	2,38%	3,23%	3,46%	3,90%	2,56%
Canarias	2,07%	1,87%	1,53%	2,76%	1,77%	2,47%	2,19%
Castilla León	4,62%	4,59%	1,40%	2,52%	1,29%	1,95%	2,06%
Castilla La Mancha	1,95%	2,72%	1,83%	2,60%	2,72%	2,66%	2,00%
Aragón	2,80%	3,47%	1,89%	1,81%	2,24%	2,66%	1,75%
Región de Murcia	0,49%	1,50%	1,53%	1,26%	1,22%	1,56%	1,69%
Principado de Asturias	1,34%	0,66%	0,73%	0,95%	0,95%	0,97%	1,69%
Islas Baleares	0,85%	2,16%	1,16%	1,97%	1,77%	1,69%	1,56%
Comunidad de Navarra	0,97%	1,78%	1,22%	1,10%	1,29%	1,17%	1,56%
Cantabria	0,36%	2,06%	1,22%	1,02%	0,88%	1,04%	0,87%
Extremadura	0,97%	0,75%	0,79%	0,63%	0,75%	0,39%	0,81%
La Rioja	0,49%	0,37%	0,24%	0,16%	0,54%	0,19%	0,37%
Ceuta	0,00%	0,00%	0,00%	0,09%	0,00%	0,13%	0,06%
Melilla	0,00%	0,00%	0,00%	0,09%	0,00%	0,00%	0,00%

Fuente: Recovery Labs

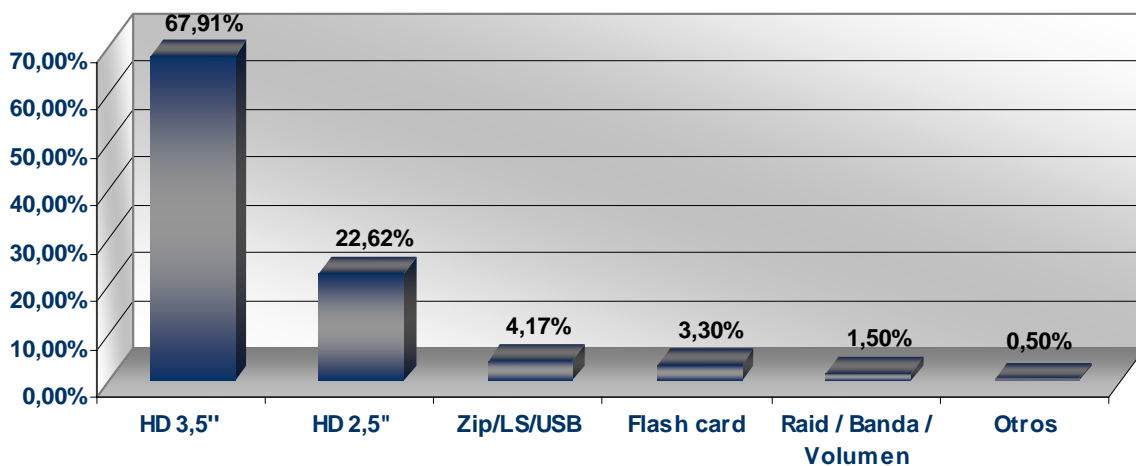
## 2) Dispositivos a Recuperar

Los discos duros de 3.5" continúan siendo los dispositivos más afectados por pérdida de datos, representando un 67.91% de la demanda. El segundo lugar, lo ocupan los discos duros de 2.5" (portátiles) que suponen un 22.66% y han aumentado casi un 10% con respecto a 2006 (entonces representaba el 12.86% del mercado). El aumento de este tipo de dispositivos se debe, principalmente, a la creciente demanda de ordenadores portátiles en este último año. Ésta, según datos del informe provisional de IDC, ha sido un 36.8% superior al ejercicio anterior.

El tercer puesto lo ocupan, por primera vez, los dispositivos Zip, LS y USB con un 4.17%, dejando a las tarjetas flash (3.30%) en cuarto lugar. Las tarjetas continúan experimentando un descenso desde el año pasado debido, principalmente, a que los usuarios utilizan cada vez más medidas de seguridad para salvaguardar los datos que almacenan en este tipo de dispositivos (fotos personales, vídeos, etc.)

Completan la clasificación los Sistemas Raid's (Configuración de varios discos duros que pueden disponerse en configuraciones distintas: "Raid 0, Raid 1, Raid 3, Raid 5 y Raid 6"), con un 1,50% y otros dispositivos (0.50%) como CD-Rom, cintas, Disquete, etc.

**TIPO DE DISPOSITIVOS A RECUPERAR**

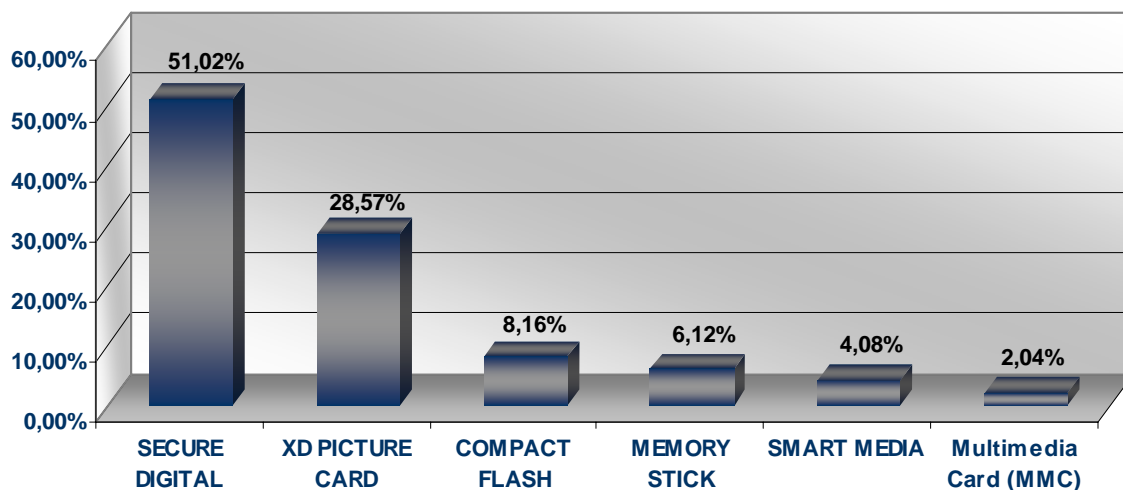


Fuente: Recovery Labs

En cuanto a los distintos tipos de tarjetas Flash, las Secure Digital (51.02%) siguen siendo las que más se reciben en los laboratorios de Recovery Labs. El segundo lugar lo ocupan las XD Picture Card con un 28.57% seguidas de las Compact Flash (8.16%) y las Memory Stick. Las últimas posiciones las ocupan los mismos tipos de tarjetas que en 2006: Smart Media (4.08%) y las Multimedia Card (2.04%).

Hay tener en cuenta que esta clasificación no representa los modelos de tarjetas que más suelen fallar, si no que, podría indicar cuales son los modelos más usados en la actualidad.

### CLASIFICACIÓN FLASH CARD



Fuente: Recovery Labs

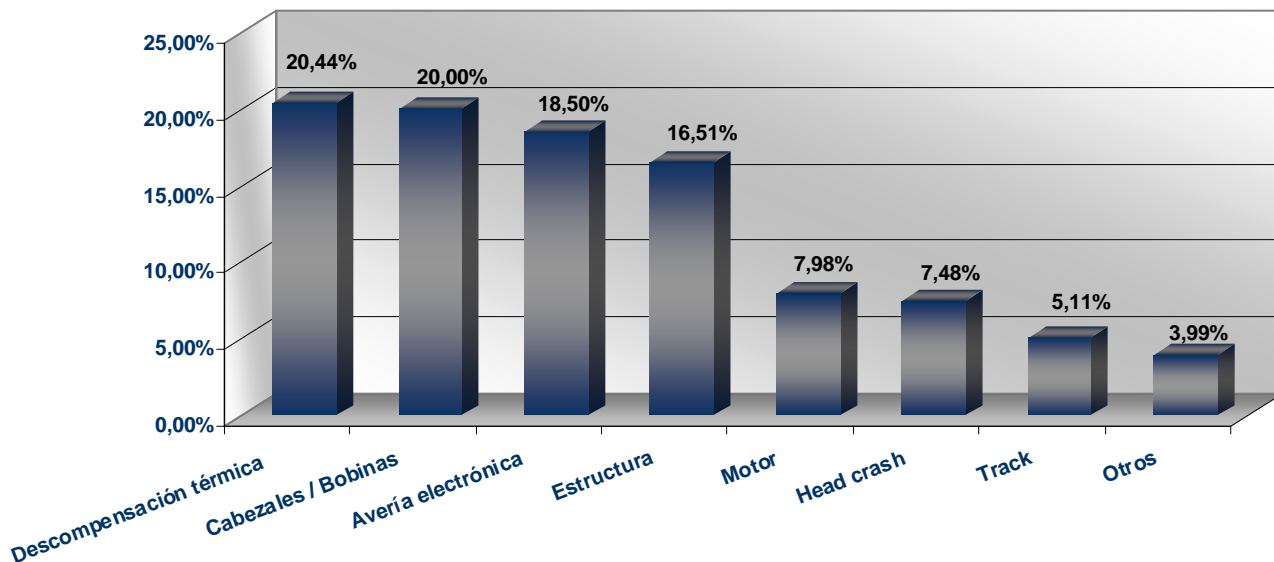
### 3) Averías

Los cambios bruscos de temperatura y las olas de calor característicos de nuestro país hacen que la descompensación térmica continúe siendo la avería más frecuente (20,44%). Las averías en los cabezales y bobinas ascienden un puesto en la clasificación y ocupan el segundo lugar con un 20%. El aumento de este tipo de averías puede deberse a que durante en 2007 se ha experimentado un importante incremento en la demanda del servicio de recuperación de datos para discos de ordenadores portátiles. La movilidad que permiten los equipos portátiles hace que también estén expuestos a sufrir todo tipo de golpes y caídas, principales causantes de las averías en los cabezales y bobinas.

Destaca un aumento en las Averías Electrónicas (18,50%), que han pasado del cuarto al tercer lugar. Este tipo de averías se deben principalmente a las fluctuaciones en la corriente eléctrica, características de los apagones y las tormentas eléctricas. El incremento las averías electrónicas durante 2007 se debe, entre otros motivos, a las tormentas eléctricas y lluvias torrenciales que se produjeron en Andalucía y Levante, así como a los apagones eléctricos que se sufrieron en Barcelona.

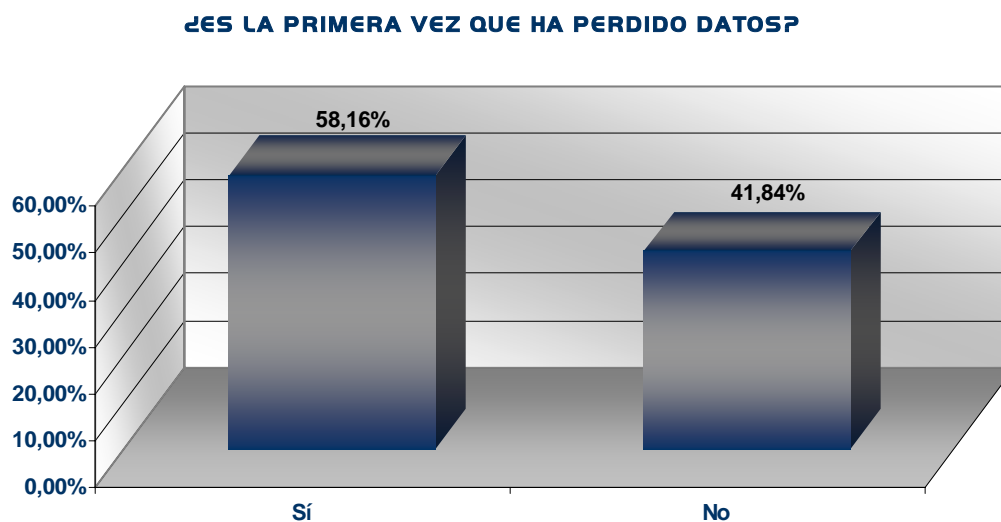
La cuarta posición la ocupan las averías de estructura (16.51%), que han descendido un puesto con respecto al año anterior. En las últimas posiciones se encuentran las averías de motor (7.96%), y head crash (7.48%) que han experimentado un crecimiento con respecto a 2007, seguidas de las averías de track o fallo en el área de mantenimiento con un 5.11%.

**CLASIFICACIÓN AVERÍAS**



Fuente: Recovery Labs

#### 4) Medidas de seguridad



Fuente: Recovery Labs

Los siguientes datos son correspondientes a la seguridad o sistemas de seguridad que utilizan los usuarios para salvaguardar los datos.

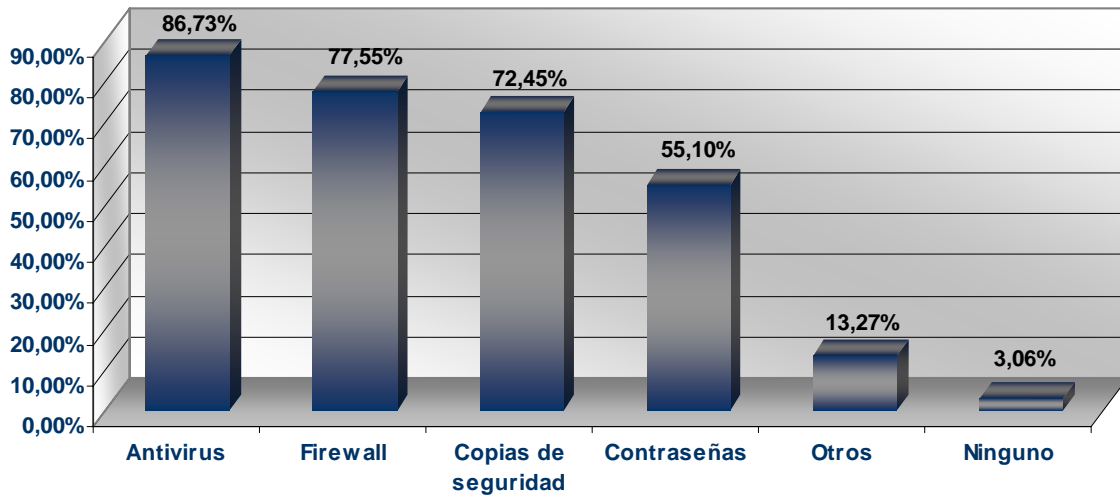
En 2007 el 41.89% de los usuarios afirman que ya habían perdido datos anteriormente, frente a un 58.16% de los usuarios que nunca había sufrido una pérdida de información.

En lo referente a las medidas de seguridad utilizadas por los usuarios, los antivirus continúan siendo las más empleadas con un 86.73%. En este año los firewalls (77.55%) han pasado a ocupar el segundo lugar, dejando a las copias de seguridad en el tercer puesto de la clasificación con un 72.45%. El aumento del uso de firewall por parte de los usuarios, puede deberse que éstos cada vez están más preocupados por el creciente número de ataques que producen a través de Internet. Las contraseñas ocupan el cuarto lugar con un 55.10% seguidas de otras medidas (13.27%).

El año anterior todos los usuarios afirmaron utilizar alguna medida de seguridad, mientras que en 2007 un 3.06% de los usuarios ha contestado que no emplea ningún tipo de herramienta para garantizar la seguridad de sus datos.

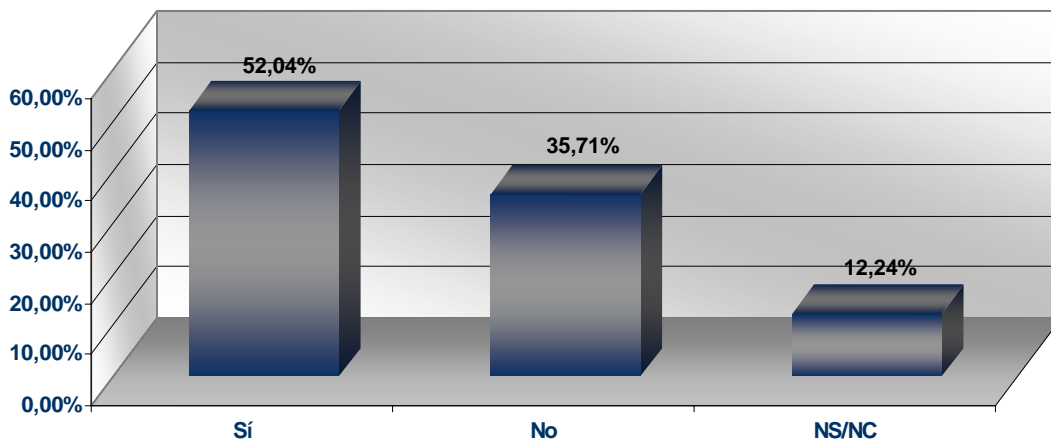


## CLASIFICACIÓN: MEDIDAS DE SEGURIDAD



Fuente: Recovery Labs

## ¿CREE QUE SON SUFICIENTES?



Fuente: Recovery Labs

## CONCLUSIONES:

- ▶ La demanda del Servicio de Recuperación de Datos Informáticos continúa aumentando desde que Recovery Labs comenzó su actividad en el año 1999.
- ▶ Madrid continúa siendo la Comunidad Autónoma que más ha demandado servicios de recuperación de datos con un 39,91%, seguida de Cataluña (22,86%) y de la Comunidad Valenciana (6,56%).
- ▶ Los dispositivos con mayor demanda del servicio de recuperación de datos son los discos duros de 3,5" con un 67,91%, seguidos de los discos duros de ordenadores portátiles o 2,5" (22,62%) que han experimentado un crecimiento de casi un 10% con respecto al año anterior. Esto ha supuesto, a su vez, un incremento en las averías en los cabezales y bobinas, ya que éstas están causadas principalmente por golpes y averías, muy frecuentes en los dispositivos portátiles.
- ▶ Los cambios bruscos de temperatura y las olas de calor característicos de nuestro país hacen que la descompensación térmica continúe siendo la avería más frecuente (20,44%).
- ▶ Aunque la medida de seguridad más utilizada por los usuarios sigue siendo el antivirus, el incremento de los ataques producidos a través de Internet en el último año, ha supuesto a su vez, un aumento en el uso de firewall, convirtiéndose así, en la segunda medida más utilizada por los usuarios para garantizar la seguridad de su información.